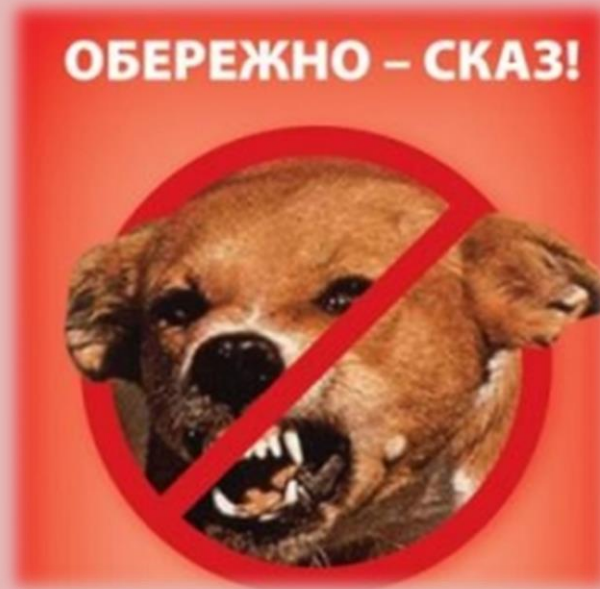


ПАМ'ЯТКА



Сказ – це гостре інфекційне захворювання тварин і людини, спричинене нейротропним вірусом сказу. Характеризується розвитком своєрідного енцефаліту зі стрімким пошкодженням центральної нервової системи. У разі зволікання з наданням кваліфікованої медичної допомоги смерть неминуча.

ПРИЧИНИ СКАЗУ І ШЛЯХИ ПЕРЕДАВАННЯ ІНФЕКЦІЇ



Джерелом та резервуаром збудника сказу є дикі та свійські хижі тварини, що належать до класу ссавців. Людина може заразитися сказом від інфікованої тварини через:

- укуси;
- подряпини та мікроушкодження шкіри;
- потрапляння зараженої слини на слизові оболонки.

У контактний спосіб людей найчастіше інфікують коти і собаки – з поміж свійської фауни, а в дикій природі – лисиці та вовки.

Особливу небезпеку становлять безпритульні тварини, зокрема собаки, для яких укуси є інстинктивною реакцією для захисту території, членів зграї або здобуття їжі.

За даними ВООЗ, у 99% випадків смерті людини від сказу джерелом інфекції є собаки. Близько 40% жертв укусів ймовірно скажених собак – діти віком до 15 років.

Якщо Вас укусила чи лизнула безпритульна або дика тварина, негайно зверніться до лікаря ! Зволікання може коштувати життя!

СИМПТОМИ СКАЗУ



У людини інкубаційний період сказу, як правило, триває 1-3 місяці, але може варіюватися від одного тижня до року, залежно від низки факторів :

- місця, кількості й глибини укусів (найнебезпечніші укуси в обличчя та голову загалом);
- кількості й активності вірусу, що потрапив у рану;
- віку постраждалого (діти вразливіші за дорослих);

Початкові симптоми сказу – підвищення температури та біль, а також незвичні або незрозумілі відчуття поколювання, пощипування чи печіння у місці пошкодження. Після появи симптомів захворювання, практично завжди, закінчується летально. У процесі поширення вірусу центральною нервовою системою розвивається прогресивне смертельне запалення головного і спинного мозку.

Є дві форми цього захворювання: активний і паралітичний сказ.

У людей з активним сказом характерні гіперактивність, гідрофобія (боязнь води) та інколи аерофобія (боязнь протягів або свіжого повітря). Смерть настає за кілька днів у результаті кардіореспіраторної зупинки.

На паралітичний сказ припадає близько 30% усіх випадків захворювання у людей. Ця форма сказу триває довше за попередню із легшим перебігом. М'язи поступово паралізуються , починаючи з місця укусу чи подряпини. Повільно розвивається кома, і настає смерть.

ЛІКУВАННЯ СКАЗУ



У разі інфікування людини, показані негайна госпіталізація і введення антирабічної вакцини. Таких щеплень має бути шість: у день звернення до лікаря (0 –день) , а потім на 3-й , 7-й , 14-й –й , 30-й і 90-й дні.

Антирабічна вакцина запобігає виникненню захворювання у 96-99% випадків.

Вона ефективна у разі початку курсу не пізніше 14-го дня з моменту укусу чи облинення.

ПЕРША МЕДИЧНА ДОПОМОГА ПІСЛЯ УКУСУ



Якщо укусила чи облинила домашня тварина, попросіть власника надати документи, що підтверджують її щеплення.

Коли лікар недоступний, ретельно промийте рану протягом 15 хв. мильною водою, мийними засобами, дезінфектантами або іншими засобами (70% -м спиртом або 5%-м розчином йоду), що нейтралізують вірус).

Після цього неодмінно зверніться по медичну допомогу.

ЩО РОБИТИ ІЗ ТВАРИНОЮ, ПІДОЗРІЛОЮ НА СКАЗ



Собаку, kota чи іншу тварину, яка покусала людей або тварин, слід негайно доправити до найближчої ветеринарної клініки для огляду й утримання під наглядом спеціалістів протягом 10-ти днів.

Заходи з боротьби зі сказом тварин повинні здійснюватися у співпраці служби державної ветеринарної медицини, закладів охорони здоров'я, житлово-комунального і лісового господарства, користувачами мисливських угідь та органів місцевого самоврядування.

Провідне місце в проведенні заходів проти сказу посідає діагностична робота. Саме завдяки своєчасно поставленому діагнозу у тварин, можна запобігти захворюванню людей.

Власники тварин зобов'язані доставляти собак та котів в установи ветеринарної медицини для клінічного огляду та обов'язкового профілактичного щеплення проти сказу.

Досить важливим фактором у проведенні профілактичних заходів має вчасне звернення постраждалих громадян до ветеринарної та медичної служб. Несвоечасне надання допомоги призводить до летальних випадків.

Собаки, коти й інші тварини, котрі покусали або подряпали людей чи тварин, повинні негайно бути доставлені у найближчу установу державної ветеринарної медицини для огляду з подальшим карантинуванням, обов'язковим наглядом за твариною спеціаліста ветеринарної медицини на протязі не менше 10 днів. З дозволу спеціалістів тварина може залишитися у власника при обов'язковому її утриманні на прив'язі чи в ізольованому приміщенні для нагляду за цією твариною.

Трупи загиблих від сказу тварин підлягають знищенню шляхом спалювання.